

AFO 363 – Lay-out tijdschriftenrappels

363.1 Inleiding

AFO 363 regelt het beheer van de lay-out en de inhoud van de tijdschriftenrappels. Het systeem onderscheidt hierbij diverse types drukwerk. Per type drukwerk kunt u een SSP-printprofiel definiëren dat dan gebruikt wordt bij het printen van de rappels.

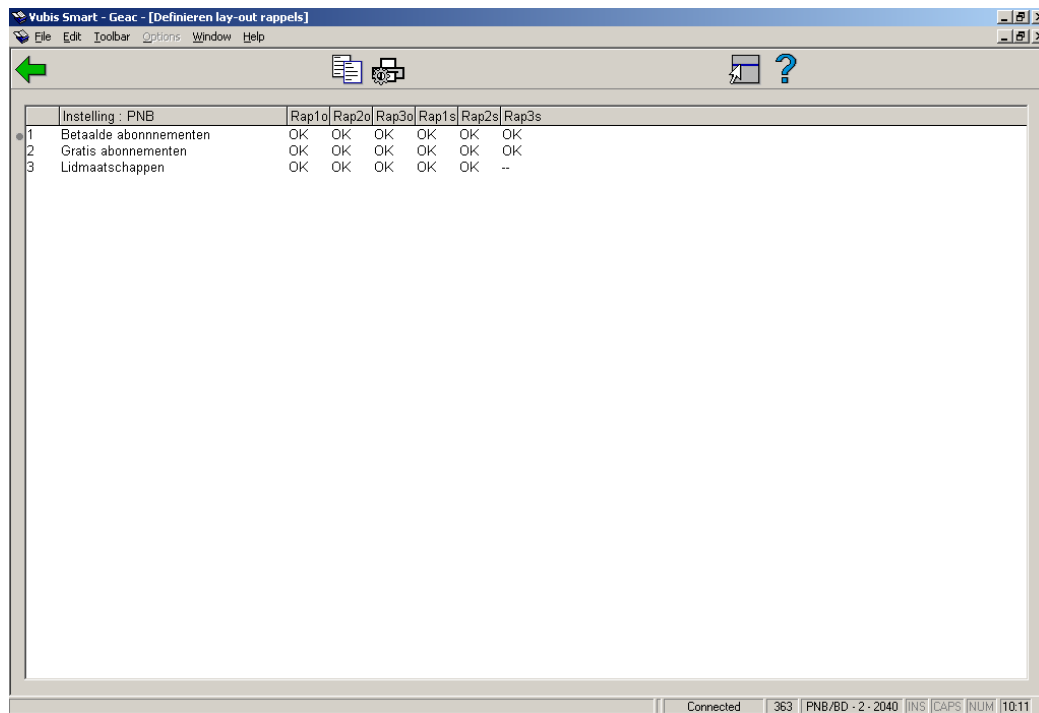
De printprofielen die kunnen worden gedefinieerd zijn gekoppeld aan drie soorten gegevens:

- het type abonnement
 - betaalde abonnementen
 - gratis abonnementen
 - lidmaatschappen
- het rangnummer van het rappel
 - eerste rappel
 - tweede rappel
 - derde rappel
- de reden waarom de rappel gestuurd wordt
 - ontbrekende nummers
 - stagnerende abonnementen

In totaal levert dit dus achttien verschillende profielen op, wat de nodige flexibiliteit creëert om de formuleringen op de print-out te variëren in functie van de diverse variabelen.

363.2 Tijdschriftenrappels definiëren

Nadat u AFO 363 hebt gestart, verschijnt een overzichtsscherm met de diverse rappeltypen en de abonnementsstypen. Voor elk combinatie van rappel en abonnementsstype kan een SSP-printprofiel worden gedefinieerd.



The screenshot shows a software window titled 'Yubis Smart - Geac - [Definieren lay-out rappels]'. The window contains a table with the following data:

Instelling : PNB		Rap1o	Rap2o	Rap3o	Rap1s	Rap2s	Rap3s
1	Betaalde abonnementen	OK	OK	OK	OK	OK	OK
2	Gratis abonnementen	OK	OK	OK	OK	OK	OK
3	Lidmaatschappen	OK	OK	OK	OK	OK	--

The status bar at the bottom of the window displays: Connected | 363 | PNB/BD - 2 - 2040 | JNS | CAPS | NUM | 10:11

In een normale productiesituatie hoort in elk veld de melding OK te staan, dat wil zeggen dat voor elk type drukwerk en voor elk type abonnement een lay-out gedefinieerd is. Als voor bepaalde types of type abonnement een lay-out ontbreekt, kan dit leiden tot storingen bij het printen via AFO 353 ('Uitvoeren drukwerk').

Opties van het scherm

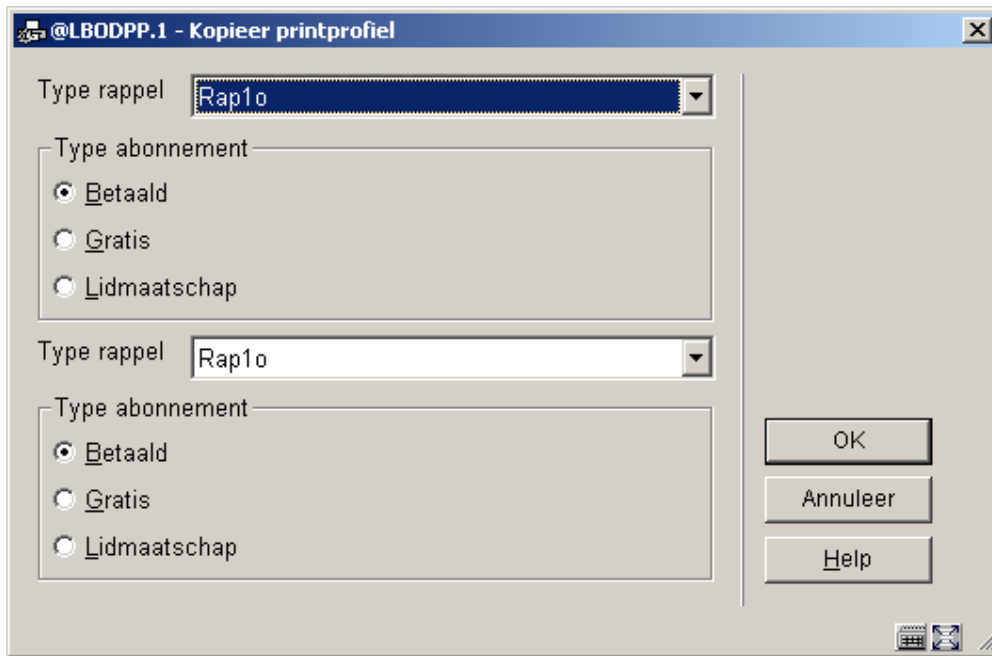
Kopieer profiel: Kies deze optie om een bestaand profiel te kopiëren.

Invoeren/aanpassen profiel: Kies deze optie om een profiel in te voeren of aan te passen.

De opties worden in de volgende paragrafen afzonderlijk toegelicht.

363.3 Profiel kopiëren

Als u in het overzichtsscherm hebt gekozen voor de optie 'Kopieer profiel' verschijnt een invoerscherm:



Velden van het scherm

Type rappel: Kies een rappendype uit de dropdown lijst. U hebt de keuze uit:

RAP1o rappend 1 voor ontbrekende nummers

RAP1s rappend 1 voor stagnerende abonnementen

RAP2o rappend 2 voor ontbrekende nummers

RAP2s rappend 2 voor stagnerende abonnementen

RAP3o rappend 3 voor ontbrekende nummers

RAP3s rappend 3 voor stagnerende abonnementen

Type abonnement: Geef aan van welk abonnementstype u het profiel wilt kopiëren.

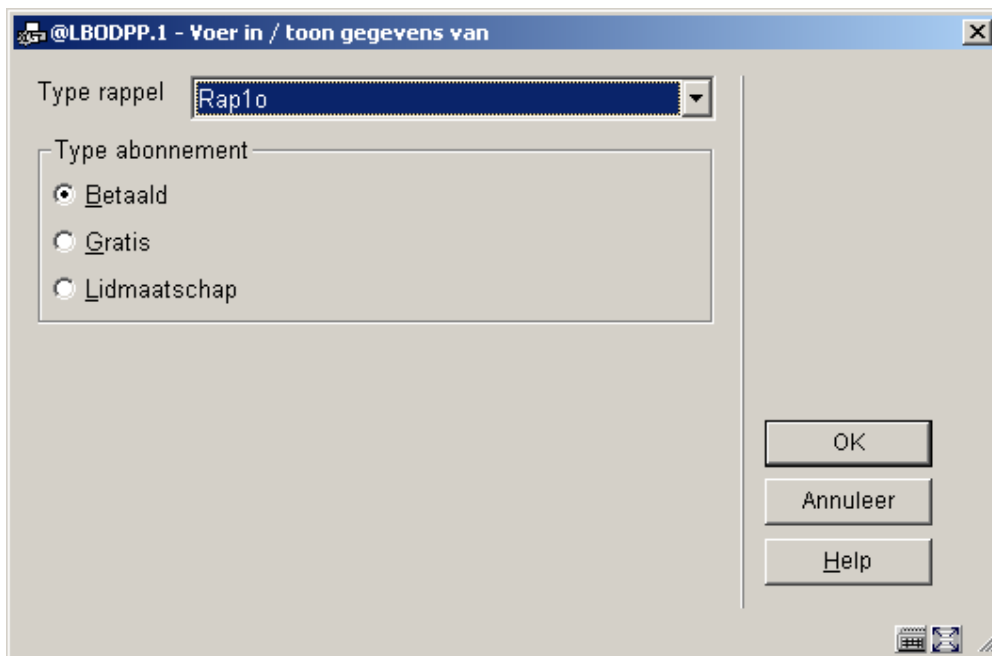
Type rappel: Kies een rappeltype uit de dropdown lijst waar naartoe u het profiel wilt kopiëren.

Betaald, gratis of lidmaatschap: Geef aan naar welk abonnementstype u het profiel wilt kopiëren.

Als u de gegevens hebt ingevoerd, wordt het eerstgenoemde profiel gekopieerd naar het laatstgenoemde.

363.4 Profiel invoeren of aanpassen

Als u in het overzichtsscherm hebt gekozen voor de optie 'Invoeren/aanpassen profiel' verschijnt een invoerscherm:



Velden van het scherm

Type rappel: Kies een rappeltype uit de dropdown lijst, waarvan u het profiel wilt invoeren of aanpassen. U hebt de keuze uit:

RAP1o rappel 1 voor ontbrekende nummers

RAP1s rappel 1 voor stagnerende abonnementen

RAP2o r^{appel} 2 voor ontbrekende nummers

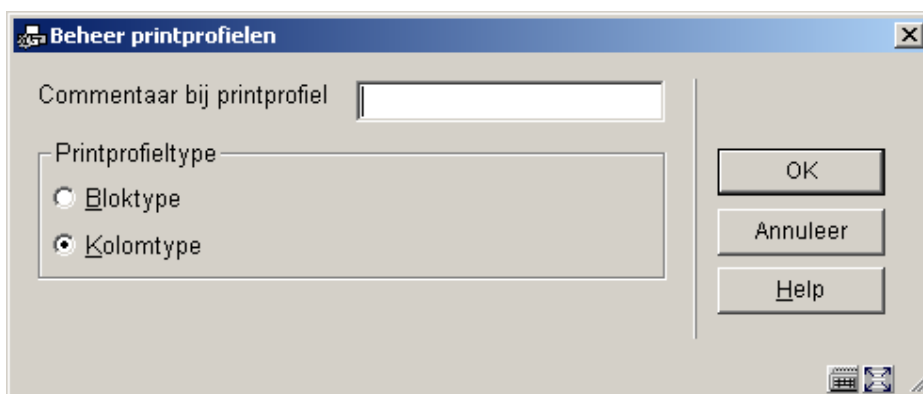
RAP2s r^{appel} 2 voor stagnerende abonnementen

RAP3o r^{appel} 3 voor ontbrekende nummers

RAP3s r^{appel} 3 voor stagnerende abonnementen

Type abonnement: Geef aan van welk abonnementstype u het profiel wilt invoeren of aanpassen.

Nadat u op **OK** geklikt heeft verschijnt een invulscherm:



The screenshot shows a Windows-style dialog box titled "Beheer printprofielen". It contains a text input field labeled "Commentaar bij printprofiel". Below it is a section for "Printprofieltype" with two radio buttons: "Bloktype" (unselected) and "Kolomtype" (selected). To the right of the radio buttons are three buttons: "OK", "Annuleer", and "Help". The dialog box has a standard Windows window border with a close button (X) in the top right corner.

Printprofiel type: kies "**Bloktype**" om de gegevens in blokken af te drukken voor elke titel (rappelinformatie wordt afgedrukt in blokken per titel, met elk gedefinieerd element op een nieuwe regel) of "**Kolomtype**" om de gegevens in kolommen af te drukken voor elke titel (rappelinformatie wordt afgedrukt in kolommen met de dataelementen van alle titels).

Printprofiel : SSP-PNB-RAP35-3 - Lay-out en paginering

Aantal lijnen per blad	26
Aantal karakters per regel	80
Linkermarge	8
Marge bovenaan	4
Marge onderaan	4
Pagina's nummeren (N/B/O)	N
Plaats van de paginering	C

Buttons: OK, Annuleer, Help

Hier kunt u de diverse instellingen van de pagina's bepalen. De opties voor **Plaats van de paginering** zijn: C (gecentreerd), L (links), of R (rechts); deze hebben geen effect als de vorige optie (**Pagina's nummeren**) op 'N' staat.

Taal

- Default-taal
- Nederlands
- Engels
- Duits
- Frans
- Spaans

Buttons: OK, Annuleer, Help

Met dit formulier kunt u kop- en voetteksten definiëren in verschillende talen. Nadat u een taal gekozen heeft en op **OK** heeft geklikt, wordt onderstaand invulscherm getoond:

Teksten boven en onder

Teksten bovenaan

Regel 1

Regel 2

Regel 3

Regel 4

Regel 5

Regel 6

Centrereren

Teksten onderaan

Regel 1

Regel 2

Regel 3

Regel 4

Regel 5

Regel 6

Centrereren

OK

Annuleer

Help



Voor de gewenste teksten in voor zover van toepassing en herhaal dit voor de overige benodigde talen. Wanneer ik klaar bent dient u op **Annuleer** te klikken om naar het volgende scherm te gaan:

Printprofiel : SSP-PNB-RAP35-3 - Algemene structuur

Aantal kolommen/blokken: 3

Gegevens scheiden: N

Blokken scheiden met blanco lijn

Gegevens splitsen over max.: 99

Regels: 33

Overgang naar nieuwe pagina: FF

opslaan als

OK

Annuleer

Help

Dit formulier heeft betrekking op de algemene kenmerken van het rappelbericht.

Met de optie **Aantal kolommen/blokken** kunt u aangeven hoeveel kolommen of blokken (afhankelijk van de gemaakte keuze op het eerste scherm) met data zoals titel, abonnementsnummer, aflevering, enz. u wilt afdrucken op het rappelbericht.

Vervolgens wordt dit scherm gepresenteerd:

Gegevens voor kolom/blok 1

Gegevens in kolom/blok: Titel

OK

Annuleer

Help

Kies het gewenste dataelement uit de dropdown lijst en klik op **OK**.

In het volgende invulscherm kunt u labels (Bloktype) of koppen (Kolomtype) definiëren voor de gekozen dataelementen in verschillende talen:

A dialog box with a blue title bar and a close button (X) in the top right corner. It contains six text input fields on the left, each with a label: 'Tekst voor blok (algemeen)', 'Tekst voor blok (Dut.)', 'Tekst voor blok (Eng.)', 'Tekst voor blok (Dui.)', 'Tekst voor blok (fra)', and 'Tekst voor blok (Spa.)'. The 'Dut.' and 'Eng.' fields contain the text 'Titel:'. On the right side, there are three buttons: 'OK', 'Annuleer', and 'Help'. At the bottom right, there are small icons for a calendar and a clock.

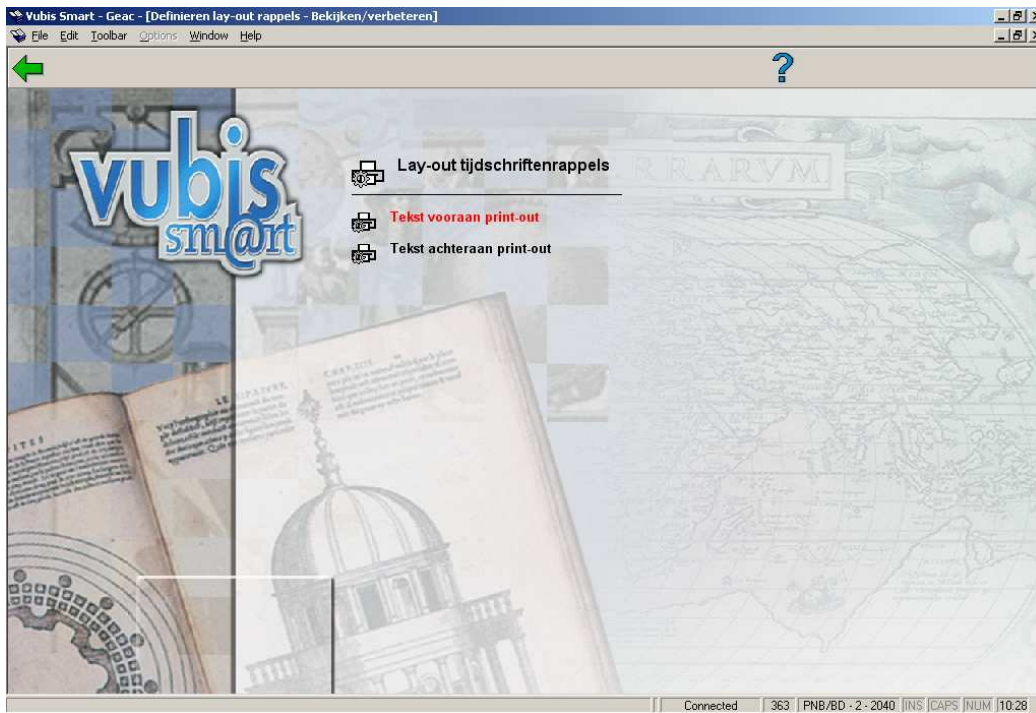
Daarna kunt u nog meer gegevens invullen voor het betreffende dataelement, zoals positionering enz.:

A dialog box titled 'Printprofiel : gegevens' with a blue title bar and a close button (X) in the top right corner. It contains several input fields and checkboxes: 'Tekst voor blok (algemeen)', 'Display blok vanaf positie' (with a cursor icon), 'Display blok tot positie' (with the value '70'), an 'Aligneren' section with three radio buttons ('Links' selected, 'Rechts', 'Centreren'), 'Codes verwoorden' (checkbox), 'Gegevens transformeren in hoofdletters' (checkbox), 'Display vanaf regel' (input field), and 'opslaan als' (checkbox). On the right side, there are three buttons: 'OK', 'Annuleer', and 'Help'. At the bottom right, there are small icons for a calendar and a clock.

Het systeem zal deze stappen herhalen voor het aantal blokken/kolommen dat u heeft opgegeven in het eerdere scherm.

Wanneer u hiermee klaar bent zal het systeem een overzichtsscherm presenteren zoals het voorbeeld hieronder. U dient nu de layout te completeren door de volgende onderdelen in te vullen.

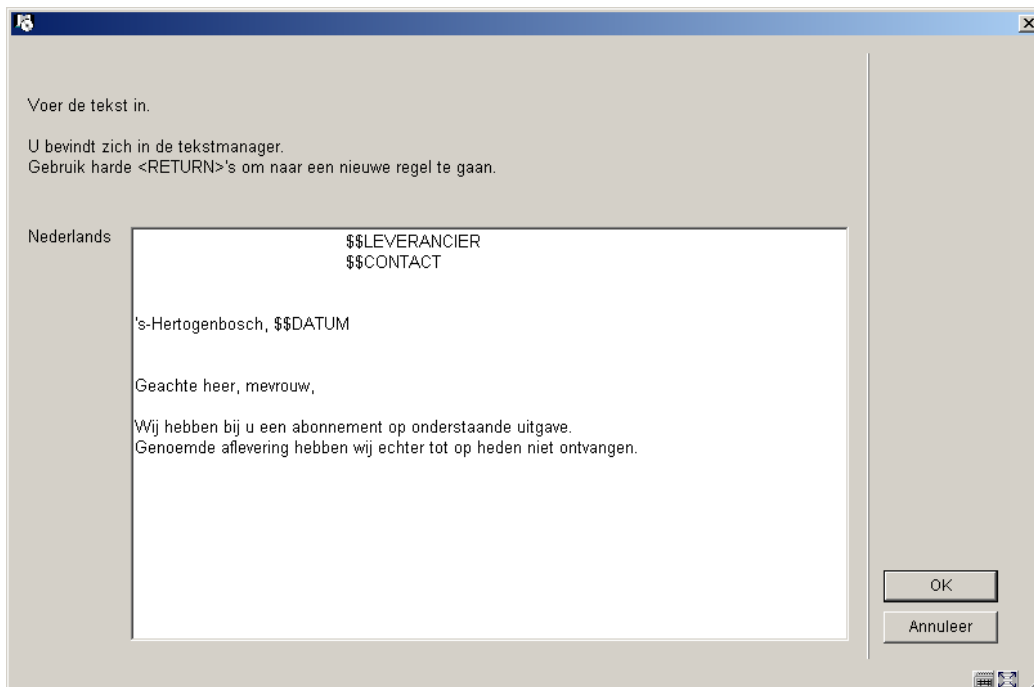
Vrije teksten: wanneer u hier op dubbelklikt verschijnt een nieuw menu:



Kies **Tekst vooraan print-out** om de aanhef van de brief te definiëren. Ook dit kunt u doen voor verschillende talen:



Kies een taal en de scherm editor wordt gepresenteerd:



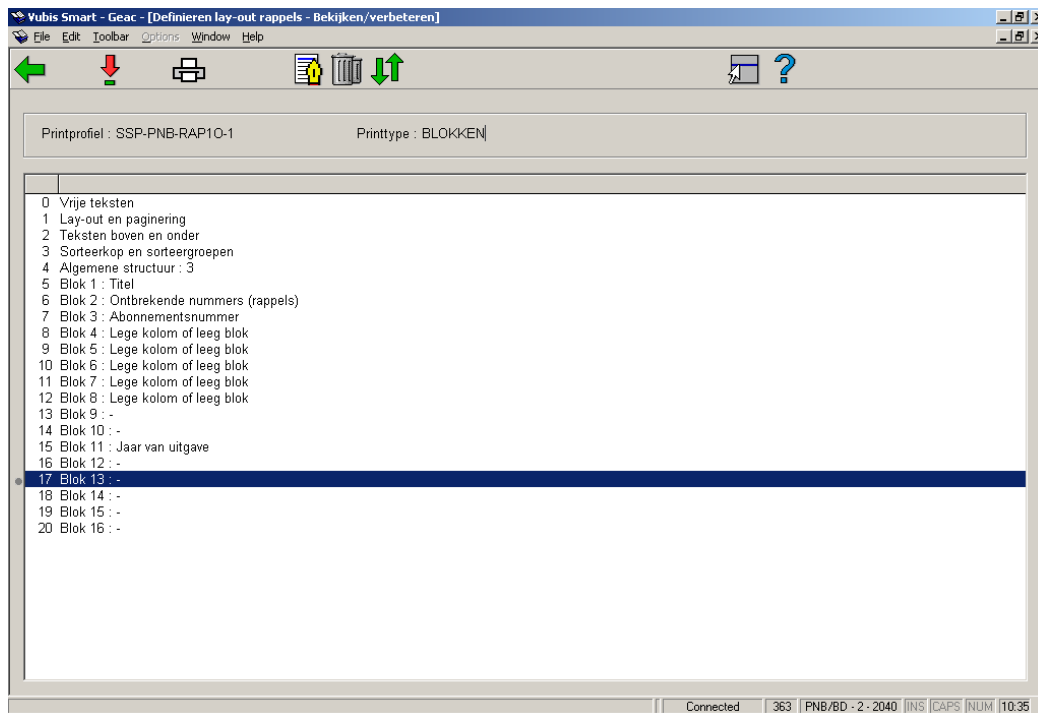
Voer de gewenste teksten in en herhaal dit voor zoveel talen als nodig is. Wanneer u met dit onderdeel klaar bent klikt op **Annuleer** om terug te gaan naar het menu. Herhaal deze stappen vervolgens voor **Tekst achteraan print-out** om de teksten onderaan de brief te definiëren.

Geldige codes die hier gebruikt kunnen worden zijn:

- **\$\$DATUM:** Om de datum van 'vandaag' aan een brief toe te voegen.
- **\$\$LEVERANCIER:** Om de naam en adresgegevens van een leverancier af te drukken. Deze gegevens komen uit het leveranciersrecord in AFO 241.
- **\$\$CONTACT:** Om de naam van de contactpersoon van een leverancier af te drukken. Deze gegevens komen uit het leveranciersrecord in AFO 241.

363.4.1 Overzichtsscherm

Wanneer u kiest voor een reeds gedefinieerde layout zal het systeem onmiddellijk een overzichtsscherm als in onderstaand voorbeeld tonen.



Opties op dit scherm

Wijzigen/bekijken: Selecteer een regel en klik op dit icoon om het gekozen onderdeel van de layout te wijzigen.

Printen: Het standaard scherm voor het genereren van output wordt gepresenteerd. U kunt nu de totale definitie van de layout afdrukken.

Let op:

U kunt hiermee niet een voorbeeldbrief afdrukken maar slechts een overzicht van de gemaakte definities.

Commentaar: Vrij tekstveld om een toelichting in te voeren.

Schrappen: Om de gehele layout te verwijderen. U kunt geen afzonderlijke regels van de 'Blok' (of 'Kolom') definitie verwijderen.

Van plaats verwisselen: Selecteer twee regels van de 'Blok' (of 'Kolom') definitie (met behulp van de muis en de CTRL-toets) om hun posities om te wisselen. Dit kan handig zijn wanneer u zich vergist heeft in de volgorde, omdat u geen afzonderlijke regels van de 'Blok' (of 'Kolom') definitie kunt verwijderen.

Let op:

Regel 4 (**Algemene structuur**) bepaalt het aantal regels per 'Blok' (of 'Kolom') dat daadwerkelijk afgedrukt wordt. Dus er kunnen meer 'Blok' (of 'Kolom') definities gemaakt zijn dan er in dit veld ingevuld staat. Zorg ervoor dat u deze parameter aanpast wanneer u niet alles wat er gedefinieerd is wilt afdrukken. Ook dit kan handig zijn wanneer u een fout heeft gemaakt: gebruik het icoon **Van plaats verwisselen** om een niet langer gewenst element naar het einde van de lijst te verplaatsen. Verlaag vervolgens het aantal in regel 4 (**Algemene structuur**).

Zie de vorige sectie voor een toelichting op de diverse velden en hoe ze te wijzigen.

- **Document control - Change History**

Version	Date	Change description	Author
1.0	unknown	creation	
2.0	July 2006	updates for release 2.4.2 serials modifications	